

Director General
Ing Sorin VASILESCU

DECLARAȚIA
DIRECTORULUI GENERAL AL COMPANIEI MUNICIPALE STRĂZI,
PODURI SI PASAJE BUCUREȘTI S.A.
PRIVIND
« POLITICA ÎN DOMENIUL CALITĂȚII, MEDIULUI, SECURITĂȚII ȘI
SĂNĂTĂȚII ÎN MUNCĂ »

SCOP

În condițiile integrării României în Uniunea Europeană, COMPANIA MUNICIPALĂ STRĂZI, PODURI SI PASAJE BUCUREȘTI și-a stabilit politica în domeniul calității, mediului, securității și sănătății în muncă în conformitate cu standardele de referință SR EN ISO 9001:2015, SR EN ISO 14001:2015 și SR OHSAS 18001:2008.

În realizarea politicii sale, conducerea companiei asigură funcționarea și îmbunătățirea continuă a Sistemului de Management Integrat - Calitate, Mediu, Securitate și Sănătate în Muncă (SMI). Această politică stabilește cadrul pentru atingerea performanței pe piața locală, în domeniul calitatii, siguranței, sănătății și mediului, pentru angajații sai.

Obiectivul țintă este elaborarea, implementarea, menținerea și îmbunătățirea continuă a unui sistem de management integrat, «**calitate, mediu, securitate și sanatate în muncă** » în conformitate cu cerințele standardelor în vigoare.

Politica în domeniul SMI (calitate, mediu, securitate și sănătate ocupațională) se adresează tuturor angajaților COMPANIEI MUNICIPALE, STRĂZI, PODURI SI PASAJE BUCUREȘTI, indiferent de locul de munca sau nivelul de pregătire al acestora. Aceștia au obligația de a îndeplini cerințele stabilite în Manualul Integrat, Proceduri, Instrucțiuni de lucru și alte documente aplicabile domeniului de activitate.

Leadership-ul are responsabilitatea pentru implementarea, menținerea și îmbunătățirea continuă a sistemului de management calitate, mediu, securitate și sanatate în muncă, din cadrul **COMPANIEI MUNICIPALE, STRĂZI, PODURI SI PASAJE BUCUREȘTI.**

ANGAJARE

Politica COMPANIEI MUNICIPALE STRĂZI, PODURI SI PASAJE BUCUREȘTI, în DOMENIUL CALITĂȚII are în vedere:

➤ furnizarea de lucrări și servicii de calitate, din domeniul de activitate al COMPANIEI MUNICIPALE, STRĂZI, PODURI SI PASAJE BUCUREȘTI, având la baza cerințele legislației naționale și europene în domeniul lucrărilor de construcții a drumurilor și

autostrăzilor; lucrări de construcții a căilor ferate de suprafață și subterane; construcția de poduri și tuneluri; lucrări de construcții a proiectelor utilitare pentru fluide; lucrări de construcții a proiectelor utilitare pentru electricitate și telecomunicații; lucrări de demolare a construcțiilor; lucrări de instalații electrice; activități de arhitectură; activități de inginerie și consultanță tehnică legate de acestea; conform hotărârilor **ADUNĂRII GENERALE A ACȚIONARILOR** și ale **CONSILIULUI DE ADMINISTRAȚIE**, precum și principiile care guvernează aceste sectoare;

- respectarea prevederilor standardului de referință SR EN ISO 9001:2015;
- identificarea de mijloace adecvate de lucru și adaptarea continuă a procedurilor, în scopul satisfacerii exigențelor explicite sau implicite ale beneficiarilor lucrărilor;
- creșterea calității lucrărilor efectuate pentru serviciul public, o bună administrare în realizarea interesului public, reglementarea normelor de conduită profesională necesare realizării unor raporturi sociale profesionale, corespunzătoare creării și menținerii la nivel înalt a prestigiului Companiei, a întregului personal angajat și implicat prin competență, responsabilitate și a unei atitudini profesionale corespunzătoare;
- crearea unui climat de încredere și respect reciproc între Beneficiarii lucrărilor și COMPANIA MUNICIPALĂ, STRĂZI, PODURI SI PASAJE BUCUREȘTI;
- instruirea și evaluarea continuă a personalului pentru a asigura calificarea acestuia la nivelul exigențelor cerute în realizarea obiectivelor stabilite;
- adoptarea unui sistem de conducere performant prin adoptarea sistemului calității totale care cuprinde atât parametrii de calitate al lucrărilor/serviciilor cât și acțiunile întreprinse pentru asigurarea și controlul calității;

Politica COMPANIEI MUNICIPALE STRĂZI, PODURI SI PASAJE BUCUREȘTI, în DOMENIUL MANAGEMENTULUI DE MEDIU, în scopul implementării, menținerii și îmbunătățirii unui sistem de management de mediu trebuie să asigure:

- respectarea prevederilor standardului de referință SR EN ISO 14001:2015;
- reducerea și/sau înlăturarea impacturilor semnificative rezultate din activitățile, procesele sau serviciile realizate de CMSPPB pentru prevenirea poluării mediului.

Constienți de importanța și eficiența implementării sistemului de management de mediu, toți angajații COMPANIEI MUNICIPALE, STRĂZI, PODURI SI PASAJE BUCUREȘTI, ale căror activități pot avea impact asupra mediului înconjurător, sunt instruiți, cunosc, aplică și răspund de respectarea prevederilor documentelor sistemului de management de mediu precum și prevederile legislației în vigoare referitoare la mediu, aplicabile activităților sau serviciilor realizate de compania noastră. Beneficiarii lucrărilor, reprezentanții organismelor autorităților din domeniu vor avea puse la dispoziție, când solicită, toate documentele relevante referitoare la mediu din organizație.

Politica COMPANIEI MUNICIPALE STRĂZI, PODURI SI PASAJE BUCUREȘTI, în DOMENIUL SĂNĂTĂȚII ȘI SECURITĂȚII ÎN MUNCĂ, asigură:

- realizarea unui nivel ridicat de performanță în domeniul SSM, cu îndeplinirea cerințelor legale;

- respectarea prevederilor standardului de referință SR OHSAS 18001:2008;
- nivel zero accidente;
- resursele adecvate implementării politicii și strategiei în domeniu;
- condițiile pentru cunoașterea, implementarea, menținerea și îmbunătățirea continuă a sistemului la toate nivelurile din instituție;
- impunerea și determinarea implicării angajaților în implementarea politicii și în realizarea obiectivelor de SSM adoptate;
- condițiile necesare pregătirii tuturor angajaților pentru îndeplinirea sarcinilor și responsabilităților lor.

Considerand sănătatea și securitatea ocupațională ca parte integrantă a performanței activităților companiei și cunoscând responsabilitățile și obligațiile legale ce revin conducătorilor locurilor de muncă, vom acționa în direcția respectării principiilor generale de prevenire a incidentelor și a accidentelor în organizarea muncii și a condițiilor de muncă și în dezvoltarea relațiilor sociale, punând accent pe evaluarea și managementul riscurilor accidentărilor și îmbolnaviri profesionale.

În vederea realizării obiectivelor strategice menționate în business plan, **COMPANIA MUNICIPALĂ STRĂZI, PODURI ȘI PASAJE BUCUREȘTI, prin Directorul General, se angajează:**

- să asigure toate resursele necesare pentru menținerea corespunzătoare a Sistemului de Management Integrat;
- să se conformeze tuturor cerințelor standardele de referință SR EN ISO 9001:2015, SR EN ISO 14001:2015 și SR OHSAS 18001:2008, precum și legislației în vigoare și sau altor cerințe la care compania subscrie;
- să alinieze periodic politica și performanțele Sistemului de Management Integrat la schimbările cadrului legislativ, precum și de oricare alte cerințe ale companiei, în vederea asigurării îmbunătățirii continue,
- să se asigure că politica în domeniul Sistemului de Management Integrat, este implementată, menținută, comunicată și accesibilă tuturor angajaților care lucrează pentru sau în numele său;
- ca declarațiile Directorului General referitoare la conținutul situațiilor / raporturilor financiare anuale să respecte următoarele principii:
 - Existența
 - Drepturi și obligații
 - Apariție
 - Exhaustivitate
 - Valorizarea
 - Evaluarea
 - Prezentarea informațiilor

AȘTEPTĂRILE

Implementarea, mentinerea și continua îmbunătățire a calitatii, protecția mediului și siguranța personalului sunt valori de bază și cheie succesului companiei noastre.

În acest scop, ne propunem ca:

- Structura organizatorică a CMSPPB S.A. are responsabilitatea de a se asigura că fiecare angajat desfășoară activitatea în interes de serviciu în siguranță, indiferent de locația în care se află sau nominalizată conform contractului individual de muncă.
- Angajații contribuie activ în realizarea obiectivelor generale și specifice ale companiei.
- Asumarea unui angajament absolut față de siguranța proprie și cea a colaboratorilor noștri.
- Toate principiile de siguranță a muncii vor fi încorporate în planificarea și executarea lucrărilor și serviciilor;
- Vor fi identificate, gestionate și eliminate în mod proactiv - riscurile la locul de muncă.
- Vor fi efectuate Instruiri și pregătiri ale personalului astfel încât să aibă cunoștințele, abilitățile, competențele și echipamentele necesare pentru a lucra în condiții de siguranță.

Așteptările privind mentinerea și continua îmbunătățire a sistemului integrat certificat al Companiei Municipale de Străzi, Poduri și Pasaje București SA vor fi realizate de conducerea companiei, fiecare angajat având însă responsabilitatea implementării și comunicării pro-active la nivelul structurii sale funcționale.

COMUNICARE

Politica va fi revizuită anual pentru a se asigura că aceasta răspunde nevoilor **COMPANIEI MUNICIPALE STRĂZI, PODURI ȘI PASAJE BUCUREȘTI** și va fi pusă la dispoziția tuturor angajaților companiei și clienților în format electronic, pe site-ul oficial.

Data 25.04.2019

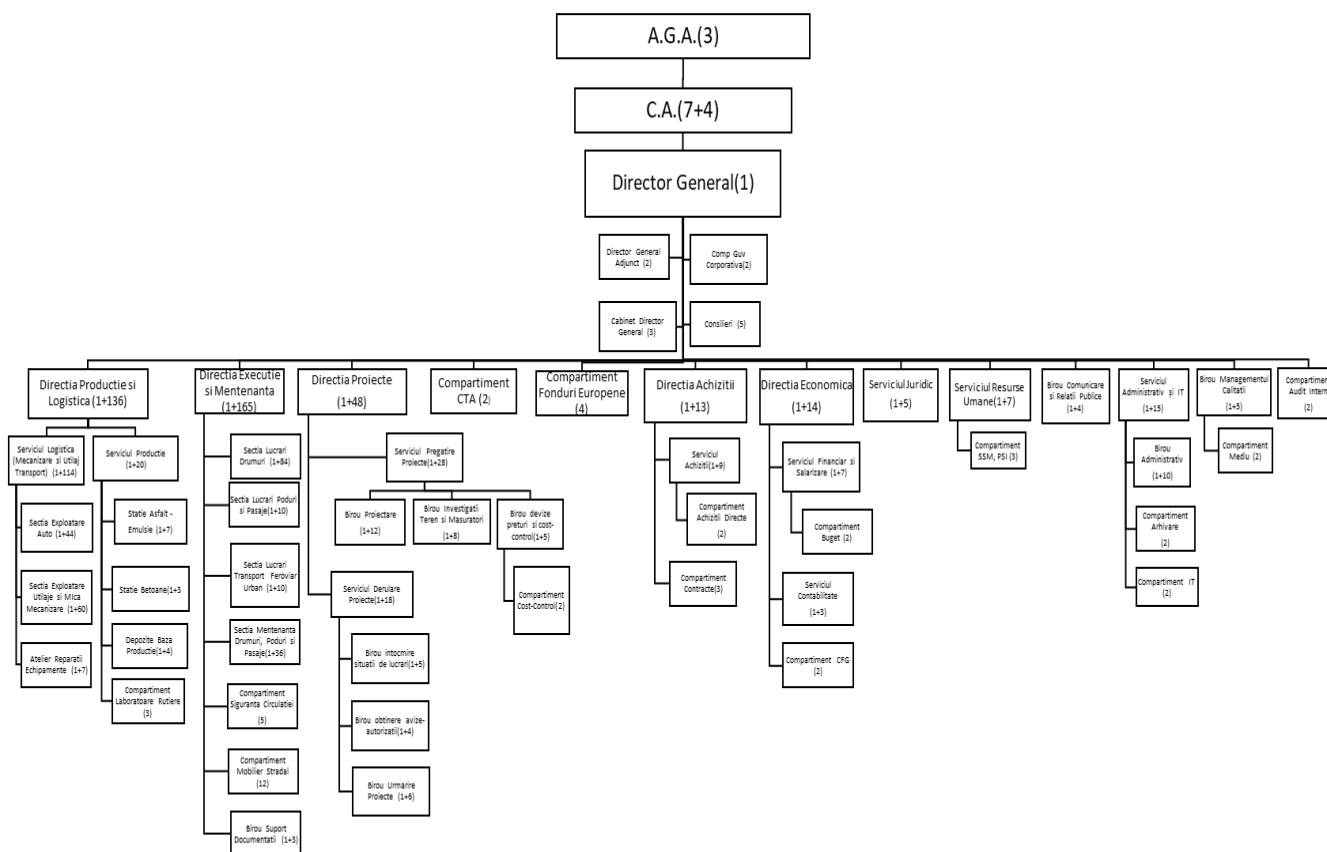
ANEXA 2

ORGANIGRAMA

Compania Municipală Strazi, Poduri și Pasaje București SA

Numar total de posturi: 442

Hotarare CA nr. __58_/ 24 octombrie 2018



ANEXA 3

**OBIECTIVE STRATEGICE
conform
BUSSINES PLAN 2019**

Prin înființarea CMSPPB se dorește îmbunătățirea serviciilor din sectorul public oferite cetățenilor, optimizarea proceselor și creșterea eficienței operaționale pentru obținerea unor reduceri de costuri semnificative aferente activităților prestate. Pentru a îmbunătăți performanța activităților administrației și pentru a sprijini mai bine obiectivele noii societăți pe acțiuni, sunt necesare ajustarea modelului de operare al activităților cu funcții noi / îmbunătățite și abilități noi de producție, precum și elaborarea unui plan de investiții etapizat pentru crearea de capacități interne de proiectare și execuție a lucrărilor de întreținere și reparații.

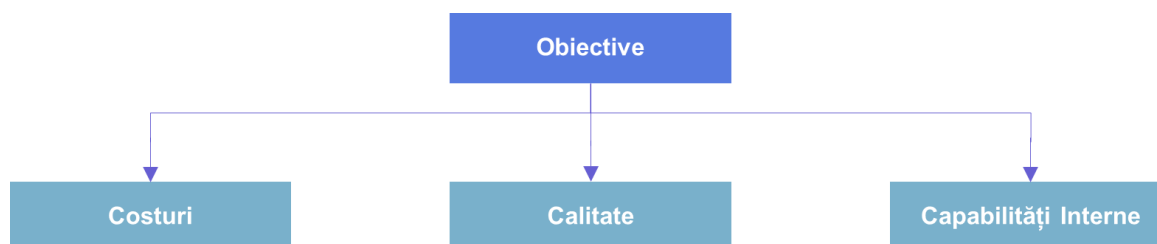
Ca prim obiectiv, societatea comercială pe acțiuni va urmări realizarea lucrărilor de întreținere și dezvoltare de străzi, poduri și pasaje prin creșterea eficienței și eficacității și reducerea de costuri, crearea de locuri de muncă și atragerea forței de muncă specializate din diverse sectoare. În plus, această schimbare a modelului operațional al autorităților publice urmărește stabilirea unui cadru eficient, rapid și transparent prin care noile societăți pe acțiuni să furnizeze servicii publice de înaltă calitate, la un cost mai mic cetățenilor.

Având în vedere necesitatea desfășurării în condiții optime a activităților din cadrul CMSPPB SA, în strânsă corelare cu obiectivele strategice descrise anterior și cu contractul de delegare a serviciului public, în următorii 3-5 ani se are în vedere dezvoltarea companiei la un număr de 1000 de angajați, cu preponderența lucrătorilor în zona de execuție.

Compania Municipală Străzi, Poduri și Pasaje București SA își propune un model de funcționare pentru îmbunătățirea permanentă a calității activităților și creșterea eficienței în conformitate cu principiile economiei de piață. Compania va urmări:

- Reducerea costurilor tranzacțiilor, realizarea de economii și comprimarea timpului de execuție al activităților internalizate;
- Recalibrarea relației cu furnizorii și îmbunătățirea capacității de gestionare a riscurilor.

Din dorința de a putea reduce în timp prin eficiente operaționale costurile aferente activităților de întreținere și reparații, în contextul menținerii sau îmbunătățirii nivelului curent de calitate al lucrărilor prin internalizarea treptată a activităților cheie, fapt ce poate conferi un mai bun control asupra performanței, Societatea și-a fixat 3 axe strategice prioritare:



a. Costuri

Compania Municipală Străzi, Poduri și Pasaje București S.A. urmărește îmbunătățirea continuă a eficienței operaționale (planificare și execuție lucrări) și realizarea unui control riguros al costurilor la nivelul celor mai performanți operatori din piață.

b. Calitate

Compania Municipală Străzi, Poduri și Pasaje București S.A. urmărește îmbunătățirea nivelului de calitate a lucrărilor executate.

c. Capabilități interne

Compania Municipală Străzi, Poduri și Pasaje București S.A. urmărește realizarea întregului volum de activitate prin mijloace proprii (utilaje și personal propriu). Acesta va putea fi realizat prin crearea și implementarea unor practici de guvernare a activităților, aliniat.